

# LA MURE, VERS UN CENTRE VILLE FAVORABLE À LA SANTÉ

**Expérimentation UFS réalisée dans le cadre du  
PRSE3 Auvergne Rhône-Alpes ARS-DREAL-  
URBA4 - ORS**

17 MARS 2022

# LA MURE



- > 5000 habitants
- > Située à 900m d'altitudes entre Grenoble et Gap
- > Ancienne cité minière



# LA MURE, VERS UN CENTRE-VILLE FAVORABLE À LA SANTÉ

---



## Etapes du projet de revitalisation du centre-ville et de la démarche UFS

- > 2018-2019 : étude pré-opérationnelle sur le centre ville menée avec SOLIHA.
- > 2019-2021 : La Mure participe à l'expérimentation : Intégrer les enjeux de santé environnementale dans les projets urbains, dans le cadre du PRSE3 action 17 (Plan Régional Santé Environnementale) pilotée par l'ARS et la DREAL et mise en œuvre par le réseau des Agences d'urbanisme Auvergne-Rhône-Alpes (Urba4) et l'ORS.
- > Décembre 2019 : rédaction de la convention cadre de l'ORT et signature

Nous travaillons en partenariat avec l'Agence d'Urbanisme de la Région Grenobloise pratiquement depuis le premier jour.

# LA MURE, VERS UN CENTRE-VILLE FAVORABLE À LA SANTÉ

Important enjeu de réduire les inégalités de santé sur ce territoire.

- Un enjeu méthodologique et de connaissance.
- Un enjeu de culture commune sur les leviers à disposition pour les élus.
- Un enjeu de transversalité dans les politiques publiques.
- Des opportunités de concertation entre les différentes parties prenantes (élus, techniciens, usagers...) pour changer le regard, mutualiser les besoins, prioriser les investissements...

## Référentiel Des déterminants de santé et objectifs en matière d'Urbanisme Favorable à la santé



Déterminants de santé	Objectifs visés (pour un Urbanisme favorable à la santé) et quelques éléments d'appréciation
<b>Famille I : modes de vie, structures sociales et économiques</b>	
1- Comportements de vie sains	<ul style="list-style-type: none"> <li>• Favoriser les déplacements et modes de vie actifs</li> <li>• Inciter aux pratiques de sport et de détente</li> <li>• Inciter à une alimentation saine</li> </ul>
2- Cohésion sociale et équité	<ul style="list-style-type: none"> <li>• Favoriser la mixité sociale, générationnelle, fonctionnelle</li> <li>• Construire des espaces de rencontre, d'accueil et d'aide aux personnes vulnérables</li> </ul>
3- Démocratie locale/citoyenneté	<ul style="list-style-type: none"> <li>• Favoriser la participation au processus démocratique</li> </ul>
4- Accessibilité aux équipements, aux services publics et activités économiques	<ul style="list-style-type: none"> <li>• Favoriser l'accessibilité aux services et équipements</li> </ul>
5- Développement économique et emploi	<ul style="list-style-type: none"> <li>• Assurer les conditions d'attractivité du territoire</li> </ul>
<b>Famille II : cadre de vie, construction et aménagement</b>	
6- Habitat	<ul style="list-style-type: none"> <li>• Construire ou réhabiliter du bâti de qualité (luminosité, isolation thermique et acoustique, matériaux sains...)</li> </ul>
7- Aménagement urbain	<ul style="list-style-type: none"> <li>• Aménager des espaces urbains de qualité (mobilité urbaine, formes urbaines, ambiances urbaines, offre en espaces verts...)</li> </ul>
8- Sécurité-tranquillité	<ul style="list-style-type: none"> <li>• Assurer la sécurité des habitants</li> </ul>
<b>Famille III : milieux et ressources</b>	
9- Environnement naturel	<ul style="list-style-type: none"> <li>• Préserver la biodiversité et le paysage existant</li> </ul>
10- Adaptation aux changements climatiques	<ul style="list-style-type: none"> <li>• Favoriser l'adaptation aux événements climatiques extrêmes</li> <li>• Lutter contre la prolifération des maladies vectorielles</li> </ul>
11- Air extérieur	<ul style="list-style-type: none"> <li>• Améliorer la qualité de l'air extérieur</li> </ul>
12- Eau	<ul style="list-style-type: none"> <li>• Améliorer la qualité et la gestion des eaux</li> </ul>
13- Déchets	<ul style="list-style-type: none"> <li>• Inciter à une gestion de qualité des déchets (municipaux, ménagers, industriels, de soins, de chantiers,...)</li> </ul>
14- Sols	<ul style="list-style-type: none"> <li>• Améliorer la qualité et la gestion des sols</li> </ul>
15- Environnement sonore et gestion des champs électromagnétiques	<ul style="list-style-type: none"> <li>• Améliorer la qualité sonore de l'environnement et gérer les risques liés aux champs électromagnétiques</li> </ul>

# LA MURE, VERS UN CENTRE-VILLE FAVORABLE À LA SANTÉ

## VOLET HABITAT

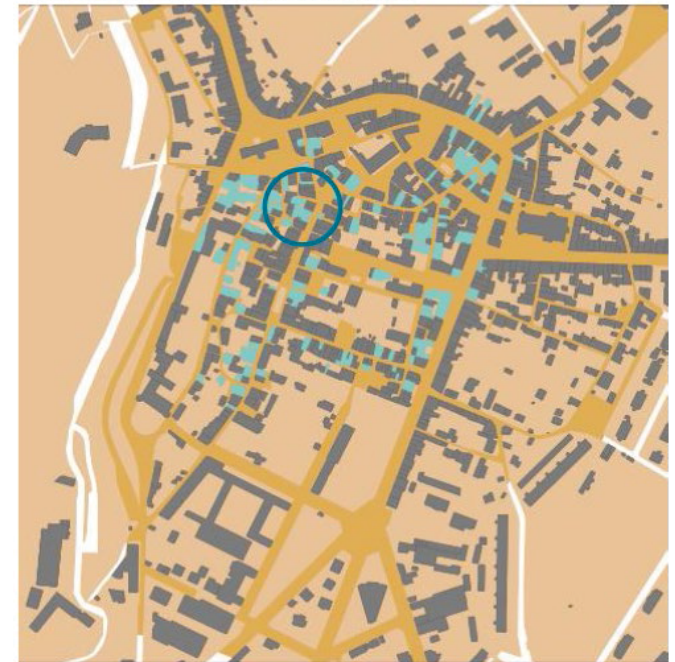
### Lutte contre la précarité énergétique

- > Problème de vacance
- > Effet boîte froide pour des habitants parfois en situation de précarité énergétique.

### Lutte contre les îlots insalubres

- > Enjeu d'accès à la lumière naturelle.
- > Objectif partagé de dé-densification
- > Opportunité de réappropriation des espaces publics par les habitants

Cartographie des « boîtes froides »



AVANT



Février 2020

APRÈS CONFINEMENT



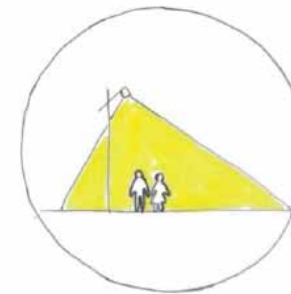
Juillet 2020

# LA MURE, VERS UN CENTRE-VILLE FAVORABLE À LA SANTÉ

## VOLET CADRE DE VIE / ESPACES PUBLICS

### Améliorer les conditions déplacements des personnes les plus fragiles

- > Favoriser les espaces de rencontres pour les personnes isolées
- > Favoriser des espaces intergénérationnels



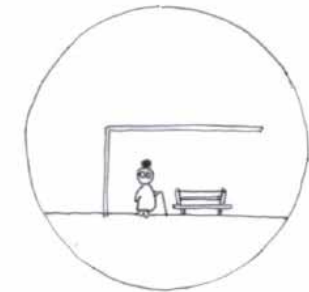
visibilité



Abri



Fraîcheur



Hospitalité



# LA MURE, VERS UN CENTRE-VILLE FAVORABLE À LA SANTÉ

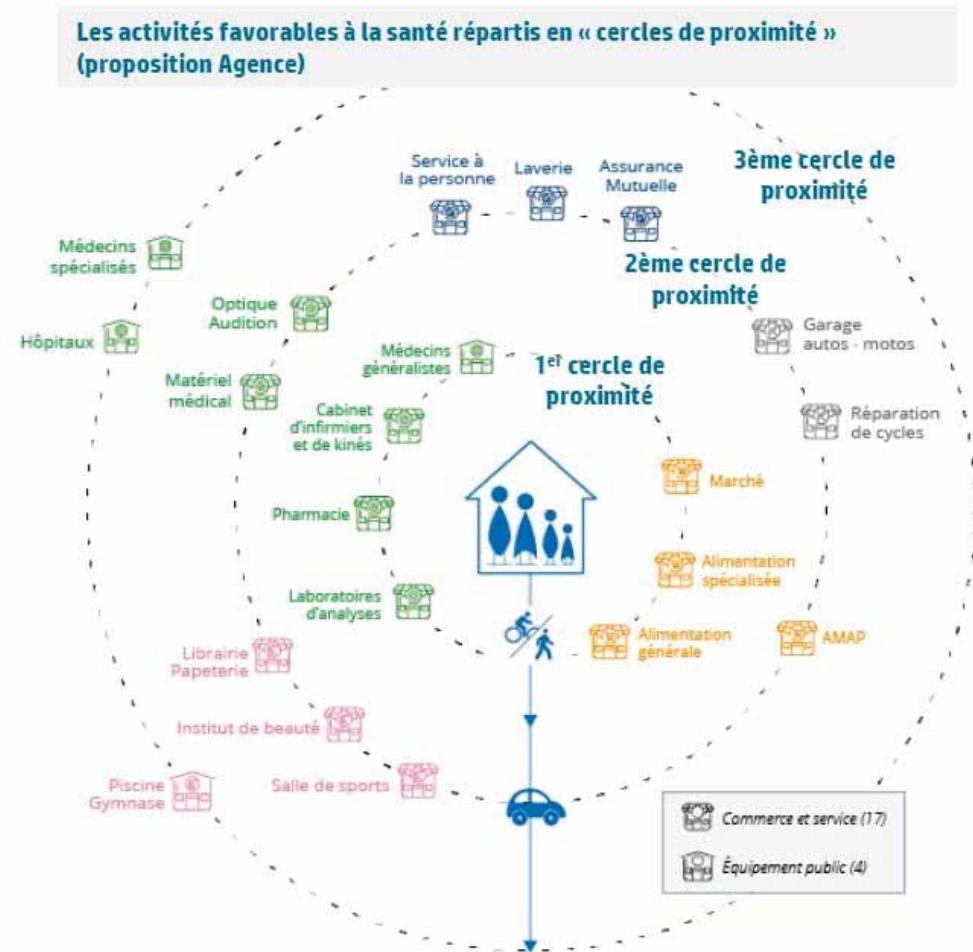
## VOLET DÉVELOPPEMENT ECONOMIQUE ET COMMERCIAL

### Commerces et services de proximité

- > Services de santé accessible à pied
- > Diversité de l'offre

### Etudes de trois profils :

- > Résidents centre ville
  - Services accessible à 5 minutes : rôle de centralité majeur
- > Résidents des cités minières (profils famille)
  - Services à 15 minutes à pieds
- > Résidents extérieurs
  - Travail nécessaire sur le stationnement et la place de la voiture



## CONCLUSION

---



- > La santé doit être perçue autrement
- > La santé ne doit pas être vue comme une contrainte
- > La santé est partout, lorsqu'on pense requalifications urbaines